

РЕГЕНЕРАЦІЯ ІСТОРИЧНОГО ГІДРОВУЗЛА СЕЛИЩА ЗОЛОЧІВ ХАРКІВСЬКОЇ ОБЛАСТІ В АСПЕКТІ ПОВОЄННОЇ РЕКОНСТРУКЦІЇ

Вітченко Д. М.¹, Скобенко О. В.¹, Кулівар В. В.¹, Арсеньєва Н. О.²

¹Національний технічний університет «Дніпровська політехніка»

²Харківський національний автомобільно-дорожній університет

***Анотація.** З огляду на історичні шляхи розвитку гідросистеми ріки Уди в селищі Золочів Харківської області й природоохоронну й естетичну цінність середовища запропоновано нову модель реабілітації гідросистеми на р. Уди з метою сучасного рекреаційного та господарського використання. Концепція регенерації історичної гідротехнічної системи на річці Уди в с-щі Золочів сприятиме формуванню туристично-рекреаційної смуги вздовж її заплави. Передумовою такого розвитку є наявність на території району розвиненого історико-культурного потенціалу, що тісно поєднаний з природними факторами. Зручність розташування населеного пункту в структурі Харківської міжрайонної системи розселення сприятиме припливу рекреантів з обласного центру.*

***Ключові слова:** традиційний характер середовища, реабілітація історичної гідротехнічної системи.*

Вступ

Реконструкція малих історичних населених пунктів України, серед яких селище Золочів Харківської області, потребує особливого підходу, який має ґрунтуватися на усвідомленні необхідності збереження й раціонального використання традиційного характеру природного й антропогенного середовища.

Відповідно до досвіду містобудування малі історичні населені пункти, розташовані в радіусі 30 км навколо великих міст – адміністративних центрів, – вдало забезпечують відпочинок населення в природному оточенні. Насамперед ці рекреаційні ресурси природного середовища (зокрема й водні ресурси) використовують і в інтересах місцевої територіальної громади (самого селища та навколишніх сіл). У зв'язку з цим важливим завданням містобудівної організації малого населеного пункту стає взаємопроникнення урбаністичних і природних елементів способом регенерації деградованих історичних водних басейнів. Значно підвищуючи рекреаційно-туристичний потенціал селища, вони створюють передумови для економічного розвитку територіальної громади.

Дослідження умов і пропозиції їх створення мають суттєву практичну цінність, особливо в умовах післявоєнного відновлення й реструктуризації містобудівного потенціалу малих історичних міст Сходу України.

Регенерацію історичних гідротехнічних систем розуміємо як комплексний процес відновлення й адаптації старовинних водних

споруд (гребель, млинів), що передбачає інженерне втручання, збереження історичної автентичності, екологічну реабілітацію та інтеграцію в сучасний ландшафт для нових функцій (мала енергетика, туризм, водопостачання). Результат регенерації – це поєднання відновлення й охорони традиційного характеру середовища із інноваційними інженерними рішеннями, технологіями й матеріалами.

Аналіз публікацій

Водне плесо є одним із важливих чинників для формування міського ландшафту. З давнини ріки сприймалися як транспортні шляхи, джерела води й енергії, просторові межі й орієнтири, композиційні осі природного середовища. Водночас водойма також додавала поселенню естетичної виразності, стаючи своєрідним дзеркалом, у якому воно відбивалося.

Дослідник В. Вечерський у своїй праці зазначив: «У містобудівній діяльності на теренах України II пол. XVII ст. – поч. XVIII ст. вельми активно була праця міських і сільських громад щодо окультурення природного довкілля. У цьому разі бралися до уваги всі аспекти – не тільки оборонні, господарські, а й естетичні. Так, на картах Боплана поблизу кожного містечка показані штучні водойми. Це були перегачені річки із млинами на греблях. Ставки робили поселення неприступнішим з військового погляду, мали естетичне значення й відігравали першорядну роль в економіці» [1, с. 86].

Визначальними чинниками містобудівного освоєння Слобожанщини у II пол. XVII ст. були торговельні шляхи, річки й рельєф. Особливість нових поселень визначалася насамперед ландшафтами річкових долин. У слободах вулиці проходили вододілами й тальвегами, паралельно до пругів рельєфу та берегів річок і ставків. Для акваторій малих річок була властива концентрична планувальна організація. Існували два основні ландшафтні типи нових міст: на високому місці біля злиття річок (Суми, Харків, Білопілля) та на локальному підвищенні в заплаві серед боліт (Охтирка, Лебедин, Недригайлів) [1, с. 87].

У Наддніпрянщині, Лівобережжі й Слобожанщині впродовж 1770-х рр. завершився процес формування «річкових фасадів» міст, які відтоді відіграють провідну роль у створенні образу міста. Це стосувалося не тільки Києва, Чернігова, Ніжина, Полтави, Ромен, Новгорода-Сіверського, Харкова, Сум, а й більшості малих містечок, зокрема Золочева. Містобудівна композиція розвивалася вздовж підвищених річкових берегів з орієнтацією на заплаву та з розташуванням уздовж берега низки містобудівних доміант [1, с. 95].

Мета й постановка завдання

Метою цієї наукової статті є опрацювання підходів із регенерації історичної гідротехнічної системи р. Уди в с-щі Золочів Харківської обл. як невід'ємного складника традиційного характеру середовища історичного селища Золочів в умовах його перспективної реконструкції.

Необхідно дослідити історичний розвиток гідротехнічної системи на річці Уди в межах селища Золочів і побудувати на цій основі концепції регенерації гідротехнічної системи для потреб сучасного рекреаційного й господарського використання. У праці застосовано сукупність методів, як-от: аналіз і систематизація наукової літератури, натурне обстеження й графічне опрацювання об'єктів дослідження, збирання інформації та систематизація натурних обстежень, аналіз проектних джерел.

Беручи до уваги розвиток історичних шляхів розвитку гідросистеми р. Уди в с-щі Золочів і природоохоронну й естетичну цінність середовища, запропоновано нову модель реабілітації гідросистеми на р. Уди з метою сучасного рекреаційного й господарського використання.

Запропонована концепція реабілітації основана на вимогах і рекомендаціях сучасної урбаністики щодо зв'язку міста й ріки за принципом: «Місто біля річки – фасадом на річку».

Концепція регенерації історичної гідротехнічної системи на річці Уди в селищі Золочів має сприяти формуванню туристично-рекреаційної смуги вздовж її заплави. Передумовою такого розвитку має стати наявність на території району розвиненого історико-культурного потенціалу, що тісно поєднаний з природними факторами. Зручність розташування населеного пункту в структурі Харківської міжрайонної системи розселення сприятиме припливу рекреантів з обласного центру.

Основна частина

Своєрідний ландшафтний образ селища Золочів зумовлений рельєфними особливостями: високим крутим правим і помірно рівнинним лівим берегом ріки Уди, у заплаві якої сконцентрована основна забудова історичного середмістя. Територія поселення поділена рікою на два планувальних утворення – західне та східне: історичне середмістя (колишня фортеця Золочів із слободами Аксьонівка та Довгалівка) розташоване на лівому березі ріки, на правому березі розташоване історичне передмістя – слобода Западенька.

Планування міста зберігає переважно вільною від забудови заплаву ріки Уди та правобережні схили, зараз укріплені зеленими насадженнями.

Вибір місця розташування Золочева обумовлено потребами прикордонного укріпленого поселення. Розташоване на терасі лівого берега річки Уди, місце укріплене ровом та валом поселення, мало додатковий природний захист – заболочену заплаву ріки – і була оточена прирічковими луками, необхідними для випасу худоби й заготівлі фуражу.

Із самого заснування поселення мешканці активно використовували водні ресурси ріки Уди та дрібних річок й струмків, що впадали в Уди в межах поселення, запруджуючи русла греблями та влаштовуючи ставки з млинами. Ці гідротехнічні споруди до початку XX ст. були частиною міського ландшафту, впливаючи на розпланування селища [2].

За планом 1784 р. та описом містечка 1805 р. зафіксовано три водяних млини. Один розташований на р. Уди, на північ від мосту, що з'єднував містечко із слободою

Западенькою, належав міській громаді та працював упродовж усього року. Два інших розташовувалися на загачених річках (нині струмках) Трисливиця й Крохмальна – притоках р. Уди – і використовувались лише в період сезонного повноводдя (навесні та восени). Млини були власністю мешканців Золочева. Перший належав Максиму Юхну й Данилу Сірому, мав три постави (пар жорнів); другий перебував у власності Іллі Скрипки й Павла Попова та мав дві постави. Біля кожного млина розташовувалися по два амбари для зберігання зерна й борошна (рис. 1) [3, с. 15].



Рис. 1. Золочів і околиці на «Генеральному геометричному плані міста Золочева та його повіту, що в складі Харківського намісництва, створеному в Курського намісництва Межовій канторі у 1784 р.» [6]

Одним з основних негативних наслідків колонізації краю впродовж XVII–XVIII ст. стало винищення значних ділянок цінних лісових масивів, що стало причиною обміління та заболочення річок, росту площі яруг. Обміління рік унаслідок вирубки лісів обмежило подальше використання водяних млинів і спричинило деградацію водойм. Оскільки через Золочів пролягала дорога від Харкова на Суми, через р. Уди були прокладені три дерев'яні мости [3, с. 18].

Нині основним природним вузлом є заплава р. Уди, яка має різко асиметричну побудову. Правий її берег крутий, високий, утворений переважно корінними породами. Цей берег перерізають кілька глибоких ярів: Хлюпіха, Юхтов, Крохмальов. Лівий берег – пологий, з добре розвиненими трьома терасами, що переходять у плато. Основною віссю є русло річки Уди – помірно звивисте, заросле водною рослинністю, місцями чагарником, замулене. Долини двох річок – лівобережних притоків р. Уди, що з півночі й

півдня обмежували історичне середмістя й слугували природними оборонно-межевими рубежами, зараз є пересихаючими струмками, частково зайнятими присадибними ділянками.

Історична частина селища зберегла своє природне оточення. Вона розташована в широкій заплаві на лівому березі Уд. Із протилежного боку долина р. Уди обмежена крутими схилами високого правого берега. Ці схили оточують широкий відкритий природний простір, на який зорієнтовано місто і з якого розкривається вид на історичне середмістя [4].

Долина річки є основним відкритим простором, з якого видно історичну частину міста. Найкращий вид історичного центру розкривається з кромки високих схилів правого берега р. Уди.



Рис. 2. Вид на заплаву р. Уди та с-ща Золочів

Цінним природним ландшафтним утворенням на території Золочева насамперед є заплава й крутий схил правого берега ріки Уди. Із самого початку селище розвивалося обабіч річки, тож вона є невід'ємною частиною історичної панорами Золочева. Особливості гідрології вплинули на формування планувальної структури селища. Заплава, обмежена схилом правого берега й терасами лівого берега ріки, є цінним ландшафтним утворенням з огляду на містобудівний і художньо-естетичний аспекти. Вона є провідним складником у формуванні характеру міських просторів, точок розкриття панорам і видів на селище. Поєднання водної поверхні, відкритих лугових просторів із листяними галями утворює мальовничі краєвиди, які є фоном для сприйняття селища.

Для збереження властивостей міського ландшафту, композиційно-видових особливостей і панорамних характеристик історичної частини міста в проекті історико-архітектурного плану Золочева запропоновано встановити зону охоронюваного ландшафту, що запобігає забудові цієї території, її промислового освоєнню (рис. 3) [5].

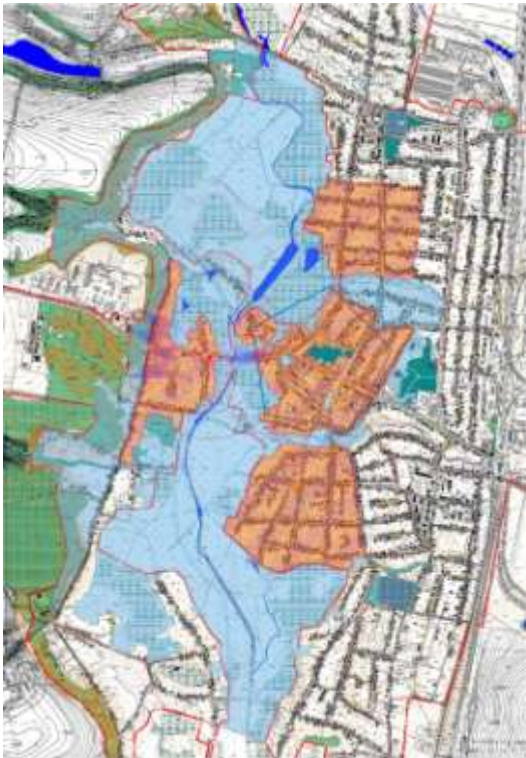


Рис. 3. Пропозиція зони охоронюваного ландшафту в заплаві р. Уди [5]

Перспективи розвитку селища Золочів до 2022 р. пов'язували з удосконаленням промисловості (насамперед виробництво цегли), сільського господарства, зовнішнього транспорту, установ позаміського значення.

На відміну від інших населених пунктів, у селищі Золочів не відбувся розрив господарчої та оздоровчо-естетичної єдності між поселенням і рікою. Тому природно-рекреаційний складник також брався до уваги як можливий ресурс подальшого формування Золочева. Певне значення для стратегічного розвитку поселення має наявність історико-культурного потенціалу – археологічних, архітектурних та історичних пам'яток (центральна частина селища є територією пам'ятки археології XVII ст. «Поселення Золочів», заснованого 1677 р.), який визначається унікальним поєднанням з природними факторами. Історичне розташування селища на берегах річки Уди сприятиме формуванню перспективної туристично-рекреаційної смуги вздовж її заплави.

Зручність розташування населеного пункту в структурі Харківської міжрайонної системи розселення, а також забезпечення цієї зручності розвинутою транспортною інфраструктурою робить територію привабливою для жителів Харкова як місця нетривалого відпочинку.

Природно-ресурсний потенціал не має значного техногенного впливу. Екологічна ситуація в районі є досить сприятливою. Водночас

спостерігається відсталість природно-рекреаційної організації території поселення від сучасних вимог до її використання в структурі господарського комплексу.

Ширина русла р. Уди становить 3–5 м, глибина – 0,4–0,6 м. Річний рівень води р. Уди визначається вираженою весняною повінню, низькою літньо-осінньою меженью, іноді переривається дощовими паводками, що підвищують рівень річки на 0,5–1,0 м. В окремі роки в серпні-вересні річка Уди пересихає. У заплаві ріки поширені лугові культури: ковил, типчак, конюшина. Основними ґрунтами є чорноземи звичайні, середньогумусні та світло-сірі опідзолнені ґрунти.

Роботи з реконструкції гідротехнічної системи на р. Уди були передбачені нереалізованим генпланом Золочева 1989 р. [6]. Окрім робіт із розчищення та розширення русла р. Уди в межах селища, було заплановано влаштувати гідропарк на обох берегах річки з мережею алей і майданчиків [6]. Також передбачалося зведення на берегах човнових пристаней, відкритого плавального басейну й пляжів. Рішення щодо гідротехнічних споруд на р. Уди генпланом 1989 р. можуть бути знову актуальні за умови долучення селища Золочів до системи приміських рекреаційних ресурсів Харкова й використання цих ресурсів всією місцевою територіальною громадою.

Насамперед концепцією регенерації передбачено гідротехнічні роботи з очищення річки Уди від мулу, мілин, заростів очерету. Вийнята з річки пульпа накопичується на спеціальних картах намиву, що розміщуються на вільних заплавах ділянках. Після висихання карт колишні намивні ґрунти можуть бути використані для зон рекреації. Очищенню підлягають і ручаї – притоки р. Уди на східному березі, що обмежують з півдня та півночі історичний центр селища й формують своєрідні гідроландшафтні коридори (рис. 4).

Розрахунки продемонстрували, що для мінімізації витрат з регулювання річки Уди, ефективності прогнозного стану гідрологічного режиму й кошторису в застосуванні земснаряду оптимальні параметри русла річки мають бути такі: поперечний переріз русла трапецієподібний; його ширина по низу становить не менше ніж 4 м, ширина по верху – не менше ніж 12 м; закладення укосів русла – $m = 1:5$; глибина русла – не менше ніж 3 м.

Такі параметри річки забезпечать проходження об'ємів витрат води навесні в кількості 48 м³/с (це відповідає забезпеченості витрат води 3 %); буде зведено до мінімуму

затоплення заплави р. Уди, також знизиться рівень ґрунтових вод на підтоплених міських територіях.



Рис. 4. Реконструкція гідротехнічної системи на р. Уди в с-щі Золочів на генплані 1989 р. та пропозиції реконструкції центру 2018 р. (Селєзньов Є. І., кер. Вітченко Д. М.)

Передбачені проектом поперечні профілі проїздів і пішохідних шляхів з нормативними ухилами й придорожніми кюветами сприятимуть і не перешкоджатимуть потраплянню дощових вод у зливову каналізацію з подальшим очищенням перед їх скидом у річку.

Водночас необхідно провести дренажні, іригаційні та гідротехнічні заходи щодо благоустрою та впорядкування території, яка примикає до водойми, з метою зменшення рівня ґрунтових вод нижніх прирічних терас і усунення заболоченості території. З метою зниження рівня ґрунтових вод на підтоплених ділянках передбачено влаштувати дренажну мережу відкритого й закритого типів по днищах балок та по ділянках із високим (менше ніж 2 м) стоянням рівня ґрунтових вод; водночас передбачено провести гідротехнічні роботи з розчищення та поглиблення русла річки Уди, сучасний санітарний і гідрологічний стан якої зараз не задовільний.

Другим етапом робіт мають бути відтворені за історичними трасуваннями греблі на ручаях – західних притоках р. Уди. Греблі рекомендовано виконати з місцевого водопроникного ґрунту з ядром із полімерної діафрагми. Залежно від можливостей виконавця робіт, греблі можуть бути виконані як насипними, з механічним ущільненням ґрунту, так і наливними за допомогою засобів гідромеханізації.

Для забезпечення місцевої міцності ґрунту на укосі влаштовують кріплення. На верховому та низових укосах кріплення мають бути виконані з одернення. На низовому укосі – для захисту ґрунту від впливу атмосферних опадів і води в нижньому б'єфі.

сі – для захисту ґрунту від впливу атмосферних опадів і води в нижньому б'єфі.

На одній греблі рекомендовано відтворити водяний млин XVIII–XIX ст. методом «реставраційної рекомпозиції» (відтворення форми втраченої історичної споруди на основі поєднання кількох аналогів: як збережених зразків, так і на основі архівних графічних джерел про об'єкти, що зараз не існують) [7, с. 153].

Розроблення споруд ландшафтної архітектури, упорядкування структури деревинно-чагарникових і трав'янистих рослин уздовж прибережної території потребує залучення фахівців. Заплава ріки Уди в майбутньому може перетворитися на рекреаційну зону, а наразі використовується в господарських потребах поселення.

Висновки

Регенерація історичної гідротехнічної системи річки Уди в межах селища Золочів спрямована на залучення історико-культурного складника в гідротехнічний проект з метою формування рекреаційної зони не тільки місцевого, а й регіонального рівня як нової селищутворювальної функції.

Література

1. Вечерський В. В. Архітектурна і містобудівна спадщина доби Гетьманщини. Формування, дослідження, охорона. Київ: НДПТІАМ, 2001. 350 с.
2. Синельников В. М., Соколовський В. І. Золочів. Історико-краєзнавчий нарис. Харків: Прапор, 1977. 64 с.
3. Момот Л. М. Золочів: Збірник архівних документів і матеріалів. Харків, 1995. 104 с.
4. Вітченко Д. М. Виявлення слідів історичних фортифікацій у планувальній структурі смт Золочів. *Сучасні проблеми дослідження, збереження та реставрації історичних фортифікацій*. Львів, 2023. Вип. 18. с. 31–42.
5. Вітченко Д. М., Селєзньов Є. І. Історико-архітектурний опорний план смт Золочів Харківської обл. Науково-проектна робота. Харків: Державне підприємство Український державний проектний інститут «Укрміськбуд-проект», 2017.
6. Генеральний план смт Золочів Харківської області поєднаний із ПДП центру. Харків: Державний проектний інститут із планування та забудови міста «Харківпроект», 1989.
7. Прибега Л. В. Архітектурна спадщина України: пам'яткоохоронний аспект: монографія. Київ: Інститут культурології НАМ України, 2015. 236 с.

References

1. Vecherskyi, V. V. 2001. *Arkhitekturna i mistobudivna spadshchyna doby Hetmanshchyny. Formuvan-*

- nia, doslidzhennia, okhorona. Kyiv: NDITIAM. 350 s.
2. Synelnykov, V. M., Sokolovskiy, V. I. 1977. *Zolochiv. Istoryko-kraieznavchyi narys*. Kharkiv: Prapor. 64 s.
 3. Momot, L. M. 1995. *Zolochiv: Zbirnyk arkhivnykh dokumentiv i materialiv*. Kharkiv. 104 s.
 4. Vitchenko, D. M. 2023. *Vyjavlennia slidiv istorychnykh fortyfikatsii u planuvannii strukturi smt Zolochiv. Suchasni problemy doslidzhennia, zberzhennia ta restavratsii istorychnykh fortyfikatsii*. Lviv. Vyp. 18. s. 31–42.
 5. Vitchenko, D. M., Sieleznov, Ye. I. 2017. *Istoryko-arkhitekturnyi oporny plan smt Zolochiv Kharkivskoi obl. Naukovo-proektna robota*. Kharkiv: Derzhavne pidpriemstvo Ukrainysky derzhavnyi proektnyi instytut «Ukrmiskbudproekt».
 6. Heneralnyi plan smt Zolochiv Kharkivskoi oblasti poiednanyi iz PDP tsentru. 1989. Kharkiv: Derzhavnyi proektnyi instytut iz planuvannia ta zabudovy mista «Kharkivproekt».
 7. Prybieha, L. V. 2015. *Arkhitekturna spadshchyna Ukrainy: pamiatkookhoronnyi aspekt: monohrafiia*. Kyiv: Instytut kulturolohii NAM Ukrainy. 236 s.

Вітченко Денис Миколайович¹, кандидат архітектури, доцент кафедри будівництва, геотехніки і геомеханіки,
Vitchenko.D.M@nmu.one;

Скобенко Олександр Васильович¹, кандидат технічних наук, доцент кафедри будівництва, геотехніки і геомеханіки,
Skobenko.o.v@nmu.one;

Кулівар Вячеслав Вячеславович¹, доктор філософії, доцент кафедри будівництва, геотехніки і геомеханіки,
Kulivar.v.v@nmu.one;

Арсеньєва Наталія Олександрівна², кандидат технічних наук, доцент кафедри проектування доріг, геодезії та землеустрою,
Nataliarsen73@gmail.com.

¹Національний технічний університет «Дніпровська політехніка», 49005, Україна, м. Дніпро, проспект Дмитра Яворницького, 19.

²Харківській національний автомобільно-дорожній університет, 61002, Україна, м. Харків, вул. Ярослава Мудрого, 25.

Regeneration of the Historic Hydraulic Complex in Zolochiv, Kharkiv Region, in the Context of Post-War Reconstruction

Purpose. To develop approaches to the regeneration of the historic hydraulic engineering system of the Udy River in the urban-type settlement of Zolochiv, Kharkiv Region, as an integral component of the traditional character of the environment of the historic settlement of Zolochiv under conditions of its prospective reconstruction. **Methodology.** The study examines the historical development of the hydraulic engineering system of the Udy River within the boundaries of Zolochiv settlement and, on this basis, proposes a concept for its regeneration to meet contemporary recreational and economic needs. The re-

search employs a set of methods, including analysis and systematization of scientific literature, field surveys and graphic documentation of the studied objects, collection and systematization of empirical data from field investigations, and analysis of design sources. **Results.** Taking into account the historical patterns of development of the Udy River hydraulic system in Zolochiv settlement, as well as the environmental and aesthetic value of the area, a new model for the rehabilitation of the hydraulic system is proposed to ensure its modern recreational and economic use. **Scientific novelty.** The proposed rehabilitation concept is based on the requirements and recommendations of contemporary urban planning regarding the relationship between the city and the river, following the principle: “A city by the river – with its façade facing the river”. **Practical significance.** The concept for regenerating the historic hydraulic engineering system of the Udy River in Zolochiv settlement will contribute to the formation of a tourist and recreational zone along its floodplain. A prerequisite for such development is the presence of a well-developed historical and cultural potential in the area, closely integrated with natural factors. The advantageous location of the settlement within the Kharkiv inter-district settlement system will facilitate an influx of visitors from the regional center.

Keywords: traditional character of the environment, rehabilitation of a historic hydraulic engineering system.

Vitchenko Denys¹, Candidate of Architecture, Associate Professor of the Department of construction, geotechnics and geomechanics,
Vitchenko.D.M@nmu.one;

Skobenko Oleksandr¹, Candidate of Technical Science, Associate Professor of the Department of construction, geotechnics and geomechanics,
Skobenko.o.v@nmu.one;

Kulivar Viacheslav¹, Ph.D, Associate Professor of the Department of Construction, Geotechnics and Geomechanics,
Kulivar.v.v@nmu.one;

Arsenyeva Nataliya², Ph.D., Associate Professor, Department of Road Design, Geodesy and Land Management,
Nataliarsen73@gmail.com.

¹Dnipro University of Technology, 49005, Ukraine, Dnipro, D. Yavornitskoho Ave, 19.

²Kharkiv National Automobile and Road University, 61002, Ukraine, Kharkiv, 25 Yaroslava Mudroho St.

Стаття надійшла до редакції / Received: 19.01.2026.

Прийнята до друку після рецензування / Revised and Accepted: 26.01.2026.

Дата публікації статті / Published: 11.05.2026